

RAPPORT FINAL

Étude de retombées économiques

AÉROPORT INTERNATIONAL JEAN-LESAGE DE QUÉBEC (YQB)

Sommaire exécutif



PRÉPARÉ POUR

Aéroport de Québec inc.
Juin 2022

Résumé

La présente étude vise à examiner les retombées économiques générées par les activités liées à l'Aéroport international Jean-Lesage de Québec (YQB) et l'ensemble des entreprises exerçant des activités sur les terrains gérés par Aéroport de Québec inc. d'après un examen des affaires et des activités, 2019 ayant été utilisée comme année de référence (avant la COVID-19).

Les retombées économiques de YQB se reflètent dans les 2480 emplois directs (correspondant à 2220 ETP¹) qui sont soutenus ou facilités par l'aéroport ainsi que dans les 170 M\$ en salaires directs versés. Sur le plan des retombées indirectes et induites, nos conclusions indiquent que YQB a généré un total de 4720 emplois et de 290 M\$ en salaires à travers la province de Québec, et un total de 5410 emplois et de 330 M\$ en salaires à travers le Canada en 2019². Les recettes fiscales annuelles estimées générées par YQB sont les suivantes : 58 M\$ pour le gouvernement fédéral, 32 M\$ pour le gouvernement provincial et 7 M\$ pour l'administration municipale, pour un total de 97 M\$ en 2019.

Note méthodologique : Les retombées économiques sont une mesure des dépenses et des emplois associés à un secteur de l'économie, à un projet particulier ou à un changement de politique ou de réglementation gouvernementale. Dans le cas présent, les retombées économiques font référence à la contribution économique associée aux activités courantes de YQB et de tous les locataires et sous-locataires d'Aéroport de Québec inc., ainsi que les entreprises qui y sont associées, mais qui sont situées hors du site aéroportuaire. La contribution économique de l'aéroport et des locataires d'Aéroport de Québec inc. à la collectivité est désignée comme étant « les retombées économiques de YQB ». Les principales composantes des retombées économiques sont classées en trois catégories : les retombées directes, indirectes et induites³. Regroupées, elles donnent un aperçu de la manière dont les activités de l'aéroport peuvent avoir une incidence sur l'économie locale et régionale.

1 ETP = équivalent temps plein. Aux fins de la présente étude, un ETP correspond à 1832 heures de travail par an. Voir l'annexe C pour plus de détails.

2 Dans l'ensemble du rapport, l'abréviation « Qc » réfère à l'ensemble de la province.

3 Les retombées directes représentent l'activité économique du secteur cible lui-même. Les retombées indirectes sont celles qui résultent des retombées directes, c'est-à-dire les emplois dans les industries en aval qui résultent de la présence de YQB. Les retombées induites sont générées par les dépenses des personnes employées directement ou indirectement par l'aéroport.

Retombées économiques (2019)

Les retombées économiques actuelles de YQB sont résumées dans la figure ES-1 ci-dessous⁴. Les retombées économiques directes mesurent les emplois et les retombées directement associées à l'aéroport. Cela comprend les emplois au sein de tous les locataires de l'aérogare, des locataires de terrains et des sous-locataires d'Aéroport de Québec inc., ainsi que les emplois pertinents des entreprises situées hors du site aéroportuaire. Les retombées indirectes et induites sont des effets multiplicateurs dans l'ensemble de l'économie, stimulés par les activités de l'aéroport (p. ex., les dépenses des employés de l'aéroport et d'autres entreprises qui fournissent des biens et des services à l'aéroport).

L'accent est mis sur les retombées économiques directes, car elles sont fondées sur les données de l'étude de l'emploi et sont clairement identifiables. Les effets multiplicateurs sont dérivés des multiplicateurs économiques de Statistique Canada pour le Québec⁵.

Les retombées directes de YQB en 2019 sont estimées à 2480 emplois (correspondant à 2220 ETP directs), rapportant environ 170 M\$ en salaires directs et une moyenne de 68 500 \$ par emploi. En comparaison, le salaire provincial annuel moyen est de 50 100 \$ et le salaire national annuel moyen est de 53 500 \$, toutes industries confondues, ce qui reflète le grand nombre de postes hautement qualifiés qui sont soutenus par les activités de l'aéroport. L'emploi direct génère 290 M\$ en

Retombées économiques de YQB – 2019 (retombées directes annuelles)

- 2480 emplois (ou 2220 ETP)
- 170 M\$ en salaires
- 290 M\$ de PIB
- 600 M\$ en production économique

4 Les résultats de cette étude sont fondés sur un examen des activités de 2019.

5 Statistique Canada. CANSIM, tableau 281-0027, Rémunération hebdomadaire moyenne selon l'industrie, données annuelles (2019).

Figure ES-1 – Retombées économiques annuelles continues de l'Aéroport international Jean-Lesage de Québec (YQB), 2019

Retombées	Emplois		Salaires (M\$)	PIB (M\$)	Production économique (M\$)
	Emplois	ETP			
Retombées au Québec					
Directes	2 480	2 220	170 \$	290 \$	600 \$
Indirectes	1 410	1 260	80 \$	120 \$	240 \$
Induites	840	750	40 \$	80 \$	140 \$
Total (Qc)	4 720	4 230	290 \$	490 \$	980 \$
Retombées dans le reste du Canada (sans le Québec)					
Indirectes	420	380	30 \$	50 \$	110 \$
Induites	270	240	20 \$	30 \$	60 \$
Total (reste du Canada)	690	610	40 \$	80 \$	170 \$
Total général (Canada)	5 410	4 840	330 \$	570 \$	1 140 \$

Remarques :

- Il est possible que les totaux ne correspondent pas à la somme exacte en raison de l'arrondissement des chiffres.
- L'abréviation « Qc » réfère à l'ensemble de la province.

produit intérieur brut (PIB) direct et 600 M\$ en production économique directe par année. Les retombées totales sont calculées en additionnant les retombées directes, indirectes et induites. Si l'on tient compte des effets multiplicateurs indirects et induits, les retombées économiques actuelles de YQB englobent un total de 4720 emplois ou 4230 ETP au Québec. La rémunération totale de tous les employés de la province liés à YQB s'élève à 290 M\$ en salaires. De plus, on estime que les activités de YQB ont contribué à l'économie provinciale à hauteur de 490 M\$ et de 980 M\$ en matière de PIB total et de production économique totale, respectivement. Les retombées indirectes et induites se produisent également dans l'ensemble du Canada. À l'échelle nationale, les activités de YQB entraînent des retombées économiques totales (directes, indirectes et induites) de 5410 emplois ou 4840 ETP, générant 330 M\$ en salaires, ainsi que 570 M\$ en PIB total et 1,1 G\$ en production économique totale au Canada.

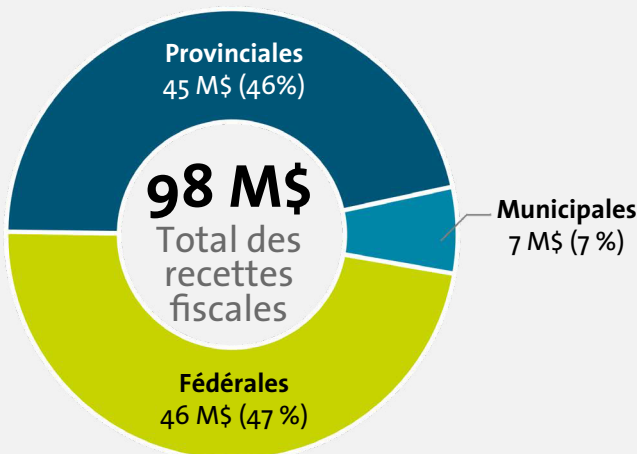
De plus, au-delà des retombées économiques directes, indirectes et induites, YQB entraîne des répercussions positives sur la région qui peuvent être difficiles à quantifier. L'aéroport génère également des emplois dans la région et y favorise le

développement économique en augmentant les échanges commerciaux, en attirant de nouvelles entreprises et en encourageant l'investissement. Il soutient la croissance économique à long terme en établissant des liens entre l'économie régionale et l'économie nationale par l'accroissement de l'emploi, de meilleurs liens avec les marchés commerciaux et un meilleur accès aux ressources. Cela confère des avantages supplémentaires aux utilisateurs directs et génère des répercussions positives sur les performances et l'activité économique de la région. Dans l'ensemble, YQB contribue grandement au développement économique ainsi qu'à l'attractivité et à la compétitivité de la région de Québec.

Contributions fiscales (2019)

YQB génère également d'importantes recettes fiscales pour tous les ordres de gouvernement. Le total des contributions fiscales en 2019 est estimé à près de 98 M\$. Environ 10 % des taxes de l'aéroport étaient payées par les passagers aériens, 80 % par les employeurs de l'aéroport, les locataires d'Aéroport de Québec inc. et leurs employés, et les 10 % restants par Aéroport de Québec inc.

Figure ES-2 – Recettes fiscales annuelles estimées de l'Aéroport international Jean-Lesage de Québec (YQB), 2019



Remarques : Il est possible que les totaux ne correspondent pas à la somme exacte en raison de l'arrondissement des chiffres.

La majorité des taxes de YQB reviennent aux gouvernements fédéral et provincial, représentant respectivement 47 % et 46 % du total des recettes fiscales générées par YQB. L'administration municipale tire profit de YQB par la perception de taxes foncières et de paiements d'en-lieu de taxes correspondant à plus de 7 M\$ versés par Aéroport de Québec inc. et ses locataires. La figure ES-2 présente un résumé des taxes perçues.

En 2019, les dépenses en capital à YQB ont soutenu 460 emplois directs et ont contribué à hauteur de 50 M\$ au PIB direct.

Retombées économiques ponctuelles des dépenses en capital (2019)

Il existe des retombées économiques ponctuelles additionnelles associées aux dépenses en capital effectuées par Aéroport de Québec inc. et ses locataires équivalant à 102 M\$ en 2019 (environ 37 % desquels ont été investis par Aéroport de Québec inc.) Ces retombées sont traitées séparément des activités courantes de l'aéroport, car les dépenses en capital peuvent varier considérablement dans le temps et en fonction des projets. Les retombées économiques de ces dépenses en capital peuvent être estimées à l'aide de multiplicateurs économiques. Selon l'analyse, les dépenses en capital de YQB en 2019 ont généré environ 460 emplois directs (correspondant à 430 ETP directs) et 40 M\$ en salaires directs, comme le montre la figure ES-3⁷.

7 Toutes les dépenses en capital prises en compte ont été faites au Québec seulement.

Figure ES-3 – Retombées économiques ponctuelles des dépenses en capital à YQB, 2019

Retombées	Emplois		Salaires (M\$)	PIB (M\$)	Production économique (M\$)
	Emplois	ETP			
Retombées au Québec					
Directes	460	430	40 \$	50 \$	100 \$
Indirectes	300	280	20 \$	30 \$	50 \$
Induites	190	180	10 \$	20 \$	30 \$
Total (Qc)	950	890	60 \$	90 \$	190 \$

Remarques :

- Il est possible que les totaux ne correspondent pas à la somme exacte en raison de l'arrondissement des chiffres.
- L'abréviation « Qc » réfère à l'ensemble de la province.

PRÉPARÉ PAR

InterVISTAS Consulting Inc.
Airport Square – Suite 550
1200 West 73rd Avenue
Vancouver, BC
Canada V6P 6G5
www.intervistas.com

